

PLA ESTRATÈGIC 2008 – 2011
INSTITUT DE FORMACIÓ PROFESSIONAL SUPERIOR MISLATA

Índex

0. INTRODUCCIÓ .	Pag. 2
1. ANÀLISI DE LA SITUACIÓ DEL CENTRE.	Pag. 2
a. Característiques.	
b. Problemàtica i deficiències.	
2. OBJECTIUS.	Pag. 15
a. Organització	
b. Oferta educativa.	
c. Alumnat	
d. Estructura física	
e. Entorn	
f. Noves tecnologies	
g. Actuacions	
h. Planificació	
3. ESTRATÈGIES.	Pag. 24
a. Implicar	
b. Corresponsabilitzar	
c. Comunicar	
d. Potenciar la docència	
e. Potenciar la tutoria	
f. Normativitzar	
g. Normalitzar	
h. Reconeixement de mèrits.	
i. Millorar l'atenció als nostres usuaris	
4. RECURSOS HUMANS I MATERIALS.	Pag. 28
a. Personal no docent	
b. Personal docent	
c. Altre personal	
d. Estructura organitzativa	
e. optimització i millora dels recursos	
5. AVALUACIÓ DE LA GESTIÓ.	Pag. 31
6. TEMPORALITZACIÓ.	Pag. 32

0. INTRODUCCIÓ.

Un projecte d'actuació a l'àmbit de la direcció d'un centre educatiu ha de poder convertir-se en un projecte col·lectiu en que directa o indirectament participen moltes persones. Per això, sota unes línies generals ha de estar obert a tot suggeriment com a requisit indispensable perquè es pugui traslladar a la pràctica.

És fonamental que la línia d'actuació de la direcció siga plural, en el sentit de ser capaç d'aglutinar les diferents inquietuds i interessos de tots els sectors del centre de forma que no siga exclouent, sinó, que des del compromís i la participació siga capaç d'involucrar a tots els seus membres.

És important que els consells escolars, els claustres, les reunions de les comissions de coordinació pedagògica, etc... siguen fòrums de debat on la direcció siga capaç d'escoltar, sentir els diferents plantejaments dels integrants de la comunitat educativa per tal de, mitjançant el raonament i la discussió, poder convèncer, aglutinar i involucrar al conjunt d'aquesta comunitat.

Cal buscar i fomentar la participació de tots per tal d'afrontar els reptes que ens planteja el nostre treball quotidià. Tot passa per que entre tots siguem capaços de prendre iniciatives i portar-les endavant.

El punt de partida de qualsevol pla estratègic ha de ser la missió per la qual existeix la pròpia organització. Cal recordar, doncs, que la nostra missió es la de ser un Centre Públic especialitzat en la formació professional superior, l'objectiu del qual és aconseguir que els alumnes assolisquen una formació sòlida potenciant les seues capacitats d'autonomia i creixement personal per a aconseguir una plena inserció social i laboral millorant la seua qualitat de vida.

1. ANÀLISI DE LA SITUACIÓ DEL CENTRE.

1.a. Característiques

1.a.1. Oferta educativa

L'Institut de Formació Professional Superior de Mislata, és un centre específic de Formació Professional, és a dir, un centre on únicament s'imparteixen estudis corresponents a Cicles Formatius, tant de grau mitjà com de grau superior. A més a més, el centre està inclòs en la relació de centres que la Conselleria d'Educació a presentat per a formar la Xarxa de Centres Integrats de la Comunitat Valenciana.

Els diferents estudis que conformen el mapa escolar del centre es configuren al voltant de sis famílies professionals diferents: Administració d'Empresa, Sanitat, Informàtica, Comerç i Màrqueting, Mecanitzat i Hosteleria i Turisme. Ofertant, també, la possibilitat d'estudis en la modalitat de "lliures" a les famílies professionals de Sanitat i Informàtica.

En total son quinze títols oficials, dels quals tots es troben actius a excepció feta del CFGS d'Audioprotesis que no s'oferta per manca d'instal·lacions adequades per a d'ell. Dels altres 14, es conformen 32 grups, ja que comptem amb dos grups del CFGM de cures auxiliars d'infermeria i dos del CFGM d'explotació de sistemes informàtics. No obstant, ó

d'estos grups son no presencials, es a dir, no tenen un espai físic determinat al centre ja que tan sols han de fer la formació en centres de treball.

La nostra oferta educativa es distribueixen en dos torns, un de matí i un altre de vesprada, sent el torn de matí altament majoritari, donat que aglutina a 23 grups front als 9 de la vesprada. Els dos torns presenten característiques diferenciades, ja que tan sols es repeteix la mateixa titulació en dos cicles de grau mitja, el d'explotació de productes informàtics i el de cures auxiliars d'infermeria, la resta de grups son totalment diferents els del matí dels de la vesprada.

Pel que fa a la modalitat de "lliures" s'oferten dos títols, el del CFGM de cures auxiliars d'infermeria i el del CFGM d'explotació de sistemes informàtics, precisament els mateixos que tenen oferta doblada, es a dir, que oferim grup al matí i a la vesprada al mateix temps.

1.a.II. Alumnat

En funció dels grups ofertats, la capacitat màxima d'alumnes oficials que pot atendre el centre es de 880 alumnes oficials, dels quals el 80% correspon a alumnes majors d'edat que han superat el batxiller o ben bé han aprovat una prova específica d'accés, és a dir, un alumnat de característiques molt semblant a l'universitari. Pel que fa a la modalitat de "lliures" al darrer curs atenguérem al voltant de 60 alumnes d'aquesta modalitat.

En aquest curs, el centre que es trobava en un procés continu de creixement, ha arribat a l'estabilitat, es a dir, es el primer curs que no s'incorporen estudis nous a la nostra oferta educativa. Des dels 140 alumnes de formació professional amb que comptarem al curs 2002/2003, el curs passat arribarem fins a 460, i en aquest 2008/2009 estem prop dels 600.

Es de destacar l'etapa de consolidació que estem vivint, com demostra el fet que en un curs hem crescut en mes d'un centenar d'alumnes sense moure la oferta de cicles formatius. Es pot concloure, per tant, que la acceptació de l'alumnat de la nostra oferta educativa es molt satisfactòria. A les famílies professionals d'Administració, Sanitat i Informàtica, l'ocupació es del cent per cent, deixant tots els cursos gent fora que no pot accedir als estudis que desitja. No passa el mateix a les altres tres famílies, la de Turisme, Comerç i Marketing i Fabricació mecànica, on encara que ens trobem en números prou acceptables, l'ocupació no és total, amb uns cicles més plens que altres, però en marge de millora en, pràcticament, la seua totalitat.

L'alumnat és majoritàriament del municipi de Mislata, però és molt important la presència dels alumnes de les poblacions de les rodalies, com Quart de Poblet, Xirivella, Aldaia, Manises o la mateixa ciutat de València.

1.a.III. Estructura física

El centre es va inaugurar al curs 1990/1991 amb un perfil de 650 alumnes, segons el model de la antiga formació professional regulada en 1970, i per a dos especialitats, la d'administració i la d'automoció.

L'edifici principal té planta baixa i dos plantes superiors. A la planta baixa es troben quasi tots el departaments didàctics, així com, tots el espais de direcció, administració i serveis del centre. A les plantes superiors s'ubiquen les diferents aules polivalents i els tallers de les respectives famílies professionals. L'ocupació d'aquestos espais es total fins

al punt que tenim que utilitzar-ne les aules en torn de matí i vesprada per tal de que càpiguen físicament tots els grups d'alumnes. Així mateix, la falta de espais per a departaments didàctics fa que es tinguen que compartir per diversos, un mateix espai físic.

La falta d'espais lliures al centre ens ha obligat inclusiu a ocupar l'antiga casa del conserge per a alguns tallers i magatzem. No obstant això, al centre encara hi ha un gran espai sense pràcticament us. Es tracta de l'antic taller d'automoció que permaneix tancat i amb un ús residual de magatzem.

Pel que respecta al seu estat de conservació, la tasca dels últims anys ens permet qualificar-lo de bo, encara que queden diverses actuacions pendents que resoldre, com els aseos, la cafeteria i altres.

Un altre aspecte a tindre en compte pel que fa a la conservació de l'edifici és el que fa referència als treballs encomanats a l'empresa de neteja. Aspectes com la vitrificació del pis, la neteja de les vidrieres interiors o l'eliminació dels grafitis dins el recinte de l'institut son importants per tal de mantindre-lo en bon estat, i en aquest sentit la situació actual es satisfactòria.

1.a.IV. Entorn

Físicament el centre rau al municipi del mateix nom, Mislata, però a un extrem del seu nucli urbà, que coincideix, pràcticament, amb el terme municipal. Per aquesta raó es troba a la rodalia, a una zona envoltada d'horta i, com no, de polígons industrials. En l'actualitat l'accés al centre es produeix per la prolongació del carrer Dolores Ibarruri, el que comporta haver de passar front un descampat on aparquen nombrosos camions.

Mislata és una població de vora 50.000 habitants situada a l'àrea metropolitana de València, molt propera a altres poblacions com València, Quart de Poblet i Xirivella, amb una bona xarxa de comunicacions amb transport públic que inclou autobús urbà i metro.

1.a.V. Noves tecnologies de la informació i la comunicació

El centre està fent un gran esforç per tal de posar a disposició del professorat i de l'alumnat tot allò necessari per tal de poder utilitzar a l'àmbit docent les noves tecnologies de la informació i la comunicació, així estem treballant en diversos camps:

- Equipament.
 - En totes les aules del centre es pot utilitzar un ordinador per al professorat i un projector de vídeo i dades.
 - Les aules que ho necessiten disposen de impressora per al treball a classe.
 - Totes les aules amb ordinadors estan connectades en xarxa i totes tenen accés a internet.
 - Tots els departaments tenen equips informàtics a l'abast del professorat.
 - A la sala del professorat existeix un equip informàtic de lliure ús pel mateix. Al mateix lloc hi ha una impressora que, a més a més, està connectada en xarxa amb tots els departaments.
 - La biblioteca del centre es una àrea de lliure connexió a Internet oberta a tot el mon, via WIFI.

- El Saló d'Actes del centre compta amb un sistema multimedia i cobertura WIFI d'accés a Internet per tal de possibilitar l'utilització d'aquestes ferramentes en la realització de xarrades, exposicions, etc...
- Manteniment
 - El centre ha creat una estructura pròpia de manteniment informàtic per tal de solucionar els problemes que puguen sorgir en el desenvolupament diari del treball amb els equips.
- Aplicacions pròpies
 - El centre disposa de la ferramenta MOODLE que permet al professorat inter-actuar amb l'alumnat mitjançant la xarxa d'Internet. Es pot considerar com l'inici d'un futur campus virtual.
 - El centre disposa d'un domini propi on es pot trobar la pàgina web.

1.a.VI. Orientació acadèmica i professional

Tenim un departament d'orientació que ofereix els seus servicis per tal d'asesorar als estudiants i al professorat en les tasques relatives amb la informació i l'orientació professional. Aquesta tasca abarca diferents perspectives:

- La Acadèmica. Intenta resoldre els problemes que puguen tindre els alumnes en el seu procés d'aprenentatge, millorant la motivació cap a l'estudi de l'alumnat i reorientar les dificultats que apareguen en l'adaptació al cicle formatiu triat. En aquest sentit, es disposa d'una ferramenta important, les reunions d'equips educatius, que programades des de caporalia d'estudis, fa que tots els membres dels equips educatius existents es reuneixquen de forma regular, al menys dos vegades per avaluació. També s'informa sobre les vies d'accés a estudis superiors de formació professionals i/o universitaris
- La Personal. Intenta resoldre els problemes d'integració al centre, així com oferir recolçament psicològic a l'alumnat amb problemes de tipus socio-emocional. També realitza el diagnòstic de les capacitats, aptituds i interesos professionals de l'alumnat que he ho necesite.
- La de Convivència i Acció Tutorial. Busca donar a les sessions de tutoria, que es programen des del pla d'acció Tutorial, continguts adients per tal de treballar la convivència al centre, així com previndre i solucionar els problemes que es puguen produir en aquest sentit. Les accions es centren, sobre tot, en la coordinació i el recolçament als tutors mitjançant l'elaboració d'activitats i materials per a les tutories i en la planificació d'altres activitats formatives per a l'alumnat en col·laboració amb altres departaments didàctics, tals com debats, xarrades, visites...
- L'orientació per a l'ocupació. Es facilita als alumnes asesorament al voltant del procés d'inserció laboral de forma que li permeta, amb el suficient coneixement de causa, prendre les decisions idònies per tal de planificar el seu futur professional. De forma específica es tracten de millorar les competències personals per a la recerca de l'ocupació, orientant sobre

ferramentes que he ho faciliten, tal com les entrevistes de treball, test psicotècnics, oposicions, diferent documentació...

1.a.VII. Actuacions

El centre du a terme diverses actuacions que complementen la pràctica docent a les aules, amb el propòsit de donar una formació integral al nostre alumnat. Cal destacar les següents:

→ Pràctiques formatives

L'objectiu fonamental del centre, donat el seu caràcter específic de centre de formació professional i el seu futur com a Centre Integrat, és la formació i la inserció laboral.

A tal efecte, el departament de pràctiques formatives del centre és tan important, o tal volta més, que la resta de departaments didàctics i manté relacions estretes, tant amb el món empresarial, com amb els nostres alumnes i ex alumnes per tal de donar satisfacció a les necessitats de ambdues parts.

Per altra banda, a les darreres trobades organitzades per la Conselleria d'Educació sobre el tema, se'ns ha assenyalat con uns del centres de major èxit en aquest camp.

→ Relació amb els alumnes i les seues famílies

Cal ressenyar que les característiques dels nostres estudis, dos anys en el cas mes extens i tan sols un curs en el mes curt, i del nostre alumnat, fonamentalment major d'edat, fa que la implicació tan dels pares i mares dels nostres alumnes com de estos últims siga prou escassa.

Per altra banda, cal tindre en compte que molts dels nostres alumnes son pares i mares de família. Per la qual cosa, reclamen una atenció diferent de la que es pot donar en qualsevol altre centre educatiu cap al seu alumnat.

Al centre es constitueix tots els anys la junta de delegats per tal de triar al delegat de centre i dotar-los d'una estructura orgànica de funcionament i comunicació amb la direcció del centre.

→ Prevenió de riscos laborals

La prevenió de riscos laborals és un dels aspectes més importants en la formació dels treballadors, però, a més a més, forma part de la concepció de la practica laboral al centre. Per tal motiu, disposem d'un pla de prevenió propi i es treballa per dur a terme tota la normativa existent. En aquest pla global de prevenió, existeix un pla d'emergències que ens a dotat de:

- Equipament necessari per tal de resoldre les situacions d'emergència que es puguen produir.
- Senyalització convenient per tal d'identificar i marcar tots els elements que l'integren.
- Planols d'evacuació que facilitarien aquesta activitat en cas de necessitat.

- Estructura orgànica per tal de resoldre les situacions d'emergència que es pogueren produir.
- La realització de simulacres d'evacuació.

→ **Projecte biblioteca oberta**

La biblioteca del centre està oberta permanentment per als alumnes, de forma que siga un espai accessible per a ells fomentant el fet que es puga utilitzar a torn canviat, es a dir, que els alumnes del torn del matí puguen utilitzar-la per les vesprades i viceversa.

A la biblioteca funciona un servei de custòdia per part d'un professor de guàrdia que ajuda al correcte funcionament de les seues instal·lacions.

Aquest espai s'ofereix als alumnes amb una triple dimensió:

- És una espai obert per al treball i l'estudi fora de classe amb la possibilitat de utilitzar els seus fons bibliogràfics en qualsevol moment.
- Funciona un servei de préstec de llibres per a casa a l'abast de tot l'alumnat, sense cap altre requisit que el haver-se matriculat al centre.
- Es un espai d'accés lliure a Internet, amb una doble vessant, des dels equips instal·lats o, ben bé, des dels propis equips dels alumnes utilitzant-hi el servei wifi instal·lat.

→ **Qualitat educativa**

El centre està al nivell 1 de la xarxa de centres de qualitat de l'Institut valencià d'avaluació i qualitat educativa, i en aquest sentit està treballant per tal d'implantar un sistema de gestió de la qualitat.

→ **Jornades d'Orientació**

Al centre es venen organitzant unes jornades d'orientació dirigides als equips directius i als membres dels departaments d'orientació dels centres de secundària per tal de tractar la situació, característiques i evolució futur dels estudis de formació professionals amb un objectiu clar de difusió i potenciació.

En realitat, es tracta d'una jornada, que fins al moment es vé celebrant en sessió de matí i vesprada, estructurada en torn a una serie de ponències conduïdes per personalitats i experts en matèries relacionades amb la formació professional.

→ **Jornades de Portes Obertes**

Estes jornades, que tenen com a objectiu fonamental donar a conèixer les característiques específiques del nostre centre i de la nostra oferta formativa, es fan mitjançant dos vies diferents:

- Les visites concertades de centres de l'entorn. Van dirigides fonamentalment a alumnat de quart curs de l'ESO. La visita consisteix en una xarrada explicativa del sistema de Formació Professional en general, i de les nostres característiques com a centre en particular, informant-los de les diferents modalitats d'estudis que s'imparteixen al centre.

Com a objectiu secundari, cal assenyalar el de crear vincles de col·laboració amb els serveis d'orientació educativa més propers.

- La realització de tallers monogràfics adreçats a alumnes de segon curs de batxillerat. Aquests tallers tenen com a objectiu principal la difusió dels nostres estudis, i com a secundari, completar i complementar el currículum propi de batxiller sobre aquelles assignatures que tenen relació amb els nostres cicles formatius. Els alumnes participen activament en tallers pràctics dirigits pel nostre professorat.

→ **Activitats extra - acadèmiques**

- Cine fòrum. Des del departament de FOL s'organitzen tres sessions de cine fòrum al llarg del curs, fent-les coincidir amb cadascuna de les avaluacions programades.
- Xarxa. El centre compta amb la carta Erasmus que li permet participar en programes d'aquesta agència, que junt al fet de formar part del Programa Xarxa fp, cada any envia alumnes a fer pràctiques formatives en empreses de diferents països europeus.

Aquest es el quart any consecutiu que es du a terme el projecte i des d'una xifra inicial de 4 alumnes hem arribat, enguany, a una xifra de 14 alumnes, representant a totes les famílies professionals existents al centre.

La col·laboració amb xarxa ens ha donat la possibilitat de tindre la carta universitària erasmus ampliada amb una validesa fins a 2013, la qual cosa ens permet participar dels programes que la agència erasmus patrocina tots els anys, fomentant la mobilitat dels estudiants de cicles formatius de grau superior i possibilitant la convalidació de les pràctiques formatives del nostre alumnat pel mòdul de Formació en Centres de Treball del seu currículum.

- Projecte MEM. El centre participa en una experiència d'intercanvi de bones pràctiques amb dos centres, un del País Basc, el IFPSE Elorrieta, i un altre de Canàries l'IES Majada Marcial de Fuerteventura.
- Cursos d'habilitats socials. Amb la col·laboració de la Cambra de Comerç de València se estan duent a terme quatre cursos d'habilitats socials per als alumnes del centre, oberts, així mateix al professorat.
- Xerrades i col·loquis. Al llarg del curs es programen diverses xerrades i col·loquis sobre temes d'interès per als alumnes, alguns de forma genèrica per a tots i altres de forma selectiva per a alguns grups en particular.
- Jornades de convivència. Es venen realitzant diverses jornades d'aquest tipus com la Jornada de Paelles, la de graduació o la d'acogida d'inici de curs.
- Visites a empreses. Des de tots els cicles formatius es programen eixides a empreses relacionades amb la matèria pròpia per tindre una visió el més clara possible de la realitat empresarial.
- Projecte Hosteleria pràctica. Al departament de Turisme es du a terme un projecte de realització pràctica del mòdul de regidoria de pisos referent al cicle formatiu de grau superior d'allotjament.

Aquest projecte permet vore de forma pràctica el desenvolupament del mòdul en diversos hotels de la ciutat de València, de forma que s'ha traslladat l'aula a les dependències pròpies d'aquestes empreses turístiques.

B) Problemàtica i deficiències

1.b.I. Oferta educativa

Encara que la nostra oferta educativa es ampla i ens aporta problemes importants d'espais sobre la configuració actual del centre, presenta diverses deficiències, sobre tot tenint en compte que és un centre específic de Formació Professional i que, a més a més, busca ser referent al seu entorn.

- L'Institut de Formació Professional Superior Mislata, no té totalment implantat el seu mapa escolar, falta per posar en marxa el Cicle Formatiu de Grau Superior de Audioprótesi.
- Per altra banda, existeix inquietud al centre per tal de poder ofertar Formació Professional en la modalitat semipresencial, que està en ple procés d'implantació per part de la Conselleria d'Educació i de la qual el centre no te concedit cap Cicle Formatiu.
- Des d'aquest curs, som un Centre Integrat Públic de Formació Professional i, per tan, hem d'ofertar formació per a l'ocupació en les seues dues vessants, la ocupacional i la continua, però encara no se'ns ha aprovat cap actuació en aquest camp, a pesar d'haver-ne proposat algunes.
- Les classes són de 45 minuts, motivat per l'existència de dos torns al centre, la qual cosa és totalment insuficient per tal d'aconseguir uns nivells òptims de formació.
- Recentment s'està estructurant des de la Conselleria l'oferta dels Programes de qualificació professional inicial, de moment, no hem sol·licitat participar d'aquestos programes i cal prendre una posició clara al respecte.

1.b.II. Alumnat

Pel que fa a les característiques i origen de l'alumnat del centre, es poden ressenyar les següents circumstàncies problemàtiques:

- El volum de matrícula a les famílies professionals de Turisme i de Fabricació Mecànica està molt lluny del nivell mitjà de la resta de les famílies professionals.
- Encara que el nostre alumnat procedeix de tots els municipis que l'envolten, aquesta àrea de referència no està encara consolidada i existeixen perills de perdre poder d'influència sobre la mateixa. En aquest sentit, encara que la proximitat de la ciutat de València ha deixat de ser un greu problema de fuga de potencials alumnes, continua representant una gran temptativa per a l'alumnat de la pròpia ciutat de Mislata.
- El potencial d'aprofitament que presenta la xarxa de transport i comunicacions de la ciutat de Mislata no està totalment aprofitat i, en aquest sentit, les possibilitats d'aconseguir alumnat provinent de la ciutat de València són molt més importants que les actuals.

- El volum d'alumnat dels cicles de grau superior que accedeix per progressió natural de Batxillerat es millorable, ja que es important el nombre d'alumnes que arriben al centre provinents de la prova d'accés i de Batxillerat, però, fora del procés normal d'escolarització, es tracta d'alumnes que retornen al món educatiu des del món laboral, o bé, des d'altres estudis superiors.

1.b.III. Estructura física

L'edifici presenta diverses deficiències estructurals, moltes de les quals no es poden resoldre sense una actuació integral d'adequació i ampliació. Encara que el projecte està fet i enviat a CIEGSA per a la seua realització, no existeix una temporalització clara d'eixe procés. Les principals deficiències són:

- No tenim prou espais per poder impartir tots els cicles que tenim assignats, i per això ens trobem treballant amb doble torn, uns grups al matí i un altre a la vesprada, de forma que hi han aules que estan permanentment ocupades, amb la problemàtica que representa aquesta circumstància, sobre tot pel que fa a la neteja.
- L'edifici no compta amb mesures d'adaptació per tal de superar les barreres arquitectòniques existents, així com tampoc compta amb un muntacàrregues que permeta facilitar la tasca de distribució de mobiliari i equipament.
- A més a més, als cicles formatius de grau superior d'òptica i de laboratori de diagnòstic clínic, tenen greus problemes d'espai per tal de poder funcionar de forma òptima.
- També, aquesta situació de mancança d'espais afecta a altres col·lectius, tal com els departaments didàctics, tenint que compartir el mateix espai més d'un departament o la mateixa junta de delegats d'alumnes que no tenen cap espai físic on poder reunir-se i treballar.
- Al centre queden per actualitzar prou elements, sent algun d'ells urgents, com es la instal·lació elèctrica general, la calefacció o els banys, tant d'alumnes com de professorat.
- La cafeteria del centre es xicoteta i presenta greus mancances, com la d'una cuina aïllada del mostrador o un magatzem per a productes.
- No existeix un lloc on deixar els materials de neteja, ni tan sols on poder canviar-se de roba el personal d'eixe servei. Cosa que es fa en llocs inadequats per a eixa funció.

1.b.IV. Entorn

Físicament el centre rau al municipi del mateix nom, Mislata, però a un extrem del seu nucli urbà, que coincideix, pràcticament, amb el terme municipal. Per aquesta raó es troba a la rodalia, a una zona envoltada d'horta i, com no, de polígons industrials. En l'actualitat l'accés al centre es produeix per la prolongació del carrer Dolores Ibarruri, el que comporta haver de passar front un descampat on aparquen nombrosos camions.

- El carrer no està urbanitzat pel que presenta deficiències importants en aquest sentit, tal com enllumenat públic, evacuació d'aigües pluvials i inclusiu de senyalització i pintura vial.

- La porta d'accés al centre s'ha desplaçat recentment quedant un tros del carrer, al mateix punt d'entrada, sense asfaltar.
- Els camions passen a molta velocitat just per davant de la porta del centre, representant un perill per a la seguretat dels usuaris del mateix.
- El descampat situat front al centre no està cuidat i, a sovint, es troba ple de deixalles i escombraries oferint una imatge molt negativa.
- La neteja diària del carrer d'accés al centre pels serveis municipals no es fa assíduament, sinó, de forma esporàdica.

1.b.V. Noves tecnologies de la informació i la comunicació

En aquest punt, encara que s'ha avançat molt als darrers anys, cal tindre en compte que el treball no s'acaba mai, per les pròpies característiques de la tecnologia en aquest camp, tenint el perill que quedar obsolets amb molta facilitat.

A més a més, cal destacar:

- En equipament.
 - No totes les aules del centre tenen de forma fixa un projector de vídeo i dades connectat permanentment a un ordinador del professor.
 - No existeix impressora de lliure disposició per a l'alumnat en espais propis com puga ser la biblioteca.
 - La xarxa de Conselleria que ens permet accedir a Internet té moltes limitacions i es queda curta per a les necessitats que té el centre.
 - Alguns departaments no tenen cobertes totes les necessitats informàtiques al si dels mateixos
 - El nombre d'equips a la sala del professorat i a la biblioteca es reduït per a la demanda que existeix d'ús dels mateixos.
- Manteniment
 - El volum d'hores reconegut per la Conselleria per tal de dur a terme aquesta tasca és clarament insuficient.
 - El mal ús dels alumnes de les ferramentes amb que disposen provoquen actuacions que es podrien evitar amb una millor cultura de bones pràctiques.
- Aplicacions pròpies
 - La ferramenta MOODLE no està plenament desenvolupada, ni s'utilitza de forma general al conjunt dels cicles formatius del centre.
 - La pàgina web no presta tots els serveis que podria, així com no està tot l'actualitzat que deuria.

1.b.VI. Orientació acadèmica i professional

Donada la inestabilitat històrica del Departament d'Orientació que ha fet que als últims cinc cursos ha canviat cada curs el seu cap i únic membre, i danvant de la perspectiva d'estabilitat que s'ens planteja per davant, cal definir progresivament quines han de ser les seues competències educatives dins del marc de Centre Integrat Públic de Formació

Professional que es veu a l'horitzó. Així, serà necessari millorar els següents aspectes de la seua intervenció:

- La recepció de la informació específica dels alumnes amb necessitats educatives especials, ja que és lenta. Cal millorar la identificació i l'atenció temprana d'aquell alumnat amb necessitats educatives especials que poden necessitar adaptacions curriculars individuals.
- Publicitar amb més eficàcia, entre l'alumnat, els servicis que pot oferir-lis el Departament d'Orientació.
- Millorar la planificació i la realització d'actuacions conjuntes amb els departaments de FOL i de Pràctiques en relació amb la orientació per a l'ocupació.
- Cal integrar més en la seua dinàmica d'actuació les possibilitats que ofereix el departament de formació i orientació laboral.
- Col·laborar més estretament amb les necessitats educatives que tinguen els tutors al llarg del curs escolar, oferint assessorament personal i activitats educatives per tal de treballar amb l'alumnat.
- Plantejar intervencions específiques per tal de combatre l'aparició de casos de baixa motivació, baix rendiment i abandonament escolar.
- Proposar activitats docents complementàries a les curriculars (en la modalitat de tallers educatius voluntaris sobre habilitats personals i socials necessàries per a l'ocupació).
- El·laborar recursos didàctics per tal de promocionar la formació professional entre els estudiants d'educació secundària i les seues famílies.

1.b.VII. Actuacions

Amb relació a les actuacions que actualment estan desenvolupant-se al centre, cal destacar el següent:

→ Pràctiques formatives

Tenim poca informació de l'evolució contractual dels alumnes que aconsegueixen treball a través de les pràctiques formatives o FCT.

Encara que els ratios d'inserció laboral son alts, existeixen diferències entre el nivell dels cicles formatius de grau superior i els de grau mitja. Aquestos últims estan molt per baix dels primers. Per tant es millorable aquesta situació.

No tenim informació al voltant de la vida laboral dels alumnes que finalitzen els seus estudis al centre, ni tenim un bon mecanisme d'ajuda als alumnes de cursos anteriors per tal de facilitar la seua inserció laboral.

→ Relació amb els alumnes i les seues famílies

No existeixen ni associació de pares ni associació d'alumnes. A més a més, es un gran esforç trobar cada curs gent interessada en representar a ambdós sectors al consell escolar del centre.

La Junta de delegats no és dinàmica i no té vida autònoma, tan sols es reuneix sota convocatòria de la direcció del centre i per tractar temes plantejats des d'aixa direcció.

→ **Prevenió de riscos laborals**

La prevenió de riscos laborals precisa d'un sentiment general de conscienciació en aquest sentit. Sentiment que a hores d'ara no existeix al centre, donat que és un tema de recent implantació.

Així, existeix marge de millora en aspectes com:

- Formació del personal.
- Coordinació i comunicació amb el servei de protecció civil del municipi.
- Millora d'infraestructures.
- La realització dels simulacres d'evacuació.

→ **Projecte biblioteca oberta**

Encara que és esporàdica, la mancança d'espais per a reunions de Consell Escolar, C. C. P. i d'altres, fa que, de vegades, se furte a la biblioteca la seua pròpia funció.

El servei de custòdia per part d'un professor de guàrdia no funciona a totes les hores que està oberta aquesta instal·lació pel que es poden produir problemes en el seu ús sense la presència de cap responsable.

Sobre la triple dimensió encomanada a aquest espai, cal tindre en compte:

- Els alumnes no tenen molt de temps per poder usar les seues instal·lacions al seu torn normal de classes.
- El servei de préstec de llibres per a casa no té la difusió suficient per a que tots els alumnes la puguem fer servir. A més a més, la realització dels carnets de centre, amb la seua doble funció de carnet de biblioteca, es retarda molt en el temps.
- Tan sols hi ha dos equips instal·lats amb accés a Internet pel que de vegades els alumnes no tenen possibilitat d'utilitzar-los. Cal posar-ne més equips.

→ **Qualitat educativa**

Al tema de la qualitat, cal destacar que encara no existeix al centre una cultura de la qualitat arrelada entre el professorat i les dinàmiques que s'estan duent a terme són més fruit de la conscienciació de la direcció del centre, que d'una demanda del conjunt del claustre de professors.

Aquesta situació es pot deure a la poca experiència amb que compten, com a organització en aquest camp.

A més a més, cal consolidar un equip de qualitat que siga el vertebrador de totes les tasques relatives a la matèria i que dinamitze el treball de forma global al centre, ja que l'estructura actual es de recent creació.

→ **Jornades d'Orientació**

A les jornades d'orientació, cal matisar que es tracta d'una activitat de la que tan sols hem realitzat una edició i que per tant està per consolidar, malgrat l'èxit que va experimentar la primera edició.

→ **Jornades de Portes Obertes**

Al igual que en el apartat anterior, les expectatives son molt altes, però, aquí cal diferenciar per cada una de les activitats plantejades:

- Pel que fa a les visites de centres de les rodalies, és una activitat que es venen celebrant ja des de fa uns anys i que malgrat la bona acollida que han tingut, cal potenciar incrementant el nombre de centres i, també d'alumnat, que ha de passar pel nostre centre.
- En relació als tallers per a l'alumnat de batxillerat, cal tindre en compte que es tracta d'una activitat pendent de consolidació, ja que en abril de 2008 va ser la primera edició dels mateixos, i encara que la resposta per part dels centres docents, va ser bona, la seua continuïtat en ha de confirmar les seues expectatives.

→ **Activitats extra - acadèmiques**

- Cine fòrum. Cal potenciar l'activitat per tal d'aconseguir una major participació per part de l'alumnat, així, com incrementar el nombre de sessions que es duen a terme al llarg del curs acadèmic.
- Xarxa. Cal millorar la coordinació entre l'ajuntament i el centre educatiu, així com tindre més informació de les empreses d'acollida i de les característiques dels treballs que van a desenrotllar els nostres alumnes a les diferents ciutats europees que els han d'acollir.
- Projecte MEM. Cal millorar la informació al voltant dels objectius del projecte al conjunt del claustre.
- Cursos d'habilitats socials. Enguany han estat un punt de partida que no té assegurada la seua estabilitat en el temps.
- Xerrades i col·loquis. Cal millorar la seua estructura global d'actuació, en quant a dinàmica i objectius.
- Visites a empreses. Cal major coordinació dels equips educatius i millor comunicació interdepartamental.
- Projecte hosteleria pràctica. No està consolidada una base d'entitats col·laboradores que done estabilitat en el temps al projecte.
- Projecte consum responsable. Potenciar i propiciar la creació de dinàmiques en aquest sentit. En concret dur endavant des d'el Departament de Comerç i Marketing de treballs en aquest sentit, per tal de sensibilitzar al nostre alumnat per la necessitat del mateix.

A més a més, cal estendre d'una forma interdisciplinària aquestes dinàmiques a la resta de l'alumnat del centre, amb l'ampliació progressiva del nombre de grups que hi participen.

2. OBJECTIUS

Els objectius que perseguim venen determinats per la nostra visió, que és la de ser un centre integrat de formació professional:

- Que servisca de referent i que complisca amb les expectatives dels distints usuaris: alumnes, professors, personal d'administració i serveis (PAS), famílies, treballadors, empreses, sindicats i la resta d'agents socials.
- Que siga un centre de referència en la formació reglada i en la formació per a l'ocupació.
- Que preste serveis d'informació i orientació professional, així com d'avaluació de competències adquirides.
- Que siga capaç d'adaptar-se a les necessitats del teixit productiu del seu entorn.
- Que siga referent en l'ús de les noves tecnologies en el procés ensenyança aprenentatge.

2a. Organització

En quant al centre com a organització, amb la pretensió de ser eixe referent comarcal que marca la nostra visió, hem d'aconseguir:

- Mantindre relacions amb tots els IES de la nostra àrea d'influència per tal col·laborar en la divulgació i potenciació de la Formació Professional com a ensenyament clau del nostre model econòmic.
- Mantindre relacions amb les ADL dels ajuntaments de la rodalia per oferir-los la nostra col·laboració, aprofundir en un coneixement mutu de les respectives realitats i aprofitar les sinergies que es puguen crear.
- Assegurar la realització de jornades anuals de tipus monogràfic adreçades a orientadors de IES de la província que ajuden a la actualització permanent en l'àmbit de la Formació Professional.
- Participar en totes aquelles conferències i reunions que serveixen per a debatre el present i el futur de la Formació Professional.
- Mantindre un política activa de contactes amb la Conselleria d'Educació per fer-les arribar les nostres iniciatives i que la nostra realitat siga coneguda i, a ser possible, reconeguda.
- Mantindre relacions amb les associacions empresarials de la nostra àrea d'influència per tal de donar-les a conèixer les nostres possibilitats i el del treball en comú.
- Estendre la campanya de comunicació cap a la vessat de Centre Integrat en que es preveu que es convertirem. Així cal abastar a tots els sectors inclosos dins la formació per a l'ocupació. Com a conseqüència de l'ampliació del nostre públic objectiu, les nostres estratègies s'han d'adaptar a la nova situació.
- Potenciar les relacions amb el veïnat de Mislata, entés sota el concepte més ampli possible, iniciant el camí cap a una política de responsabilitat social corporativa.

2b. Oferta educativa

En aquest sentit, els objectius per al període de temps planificat passen per:

- Consolidar els cicles formatius existents a la actualitat de forma que en tots hi haja un mínim de 18 alumnes per als grups de 30, per que és puga garantir el doblatge dels mòduls pràctics, i de 15 per als grups de 20.
- Que les classes siguen de 50 minuts, com a pas previ per tal d'estudiar les possibilitats que tenim d'alcançar les hores establertes al curriculum sense ampliar els mòduls horaris.
- Ofertar, almenys, un curs de formació ocupacional en cadascuna de les famílies professionals existents al centre.
- Realitzar, almenys, un curs per any acadèmic de formació continua, a partir del moment en que fiquem en marxa aquesta nova modalitat de formació.
- Tindre formació en la modalitat de semipresencial en el major nombre possible de famílies professionals, almenys, la meitat.
- Realitzar oferta de formació parcial
- Completar el mapa escolar del centre amb la oferta del cicle superior de audiopròtesi.
- Intentar modificar el mapa escolar actual afegint alguna família de tipus industrial, preferentment, novedosa i de escassa implantació a la comunitat valenciana, del perfil de les energies solars o similars.

2c. Alumnat

És convenient fer una matisació sobre la consideració que fem dels nostres estudiants. És evident que aquestos continuen sent alumnes, però també ho és que les seues característiques condicionen el tipus de relació que hem de mantindre amb ells. Per tant, és necessari que, a més a més, els considerem com a ciutadans –i més concretament, com ciutadans usuaris d'un servei públic–. Aquesta visió ha ser l'eix fonamental del nostre Pla de Convivència que, com a conseqüència, esdevé un document nou, amb un plantejament allunyat d'altres realitats alienes al nostre centre.

A més, aquesta consideració –que du implícit el concepte mateix de ciutadania– ens obri un conjunt de possibilitats que s'ens negarien des d'un altre punt de vista. Ciutadà, per tant, és aquell que és titular de drets i obligacions. En aquest sentit, la participació, entesa com un facultat per a contribuir a decidir aquelles qüestions que ens afecten com a individus dins la societat, és sens dubte una eina especialment valuosa, ja que permet exercir una prerrogativa –un dret– alhora que ens obliga a assumir les conseqüències que es dedueixen d'aquest exercici –un deure, al cap i a la fi–. Aquest mecanisme de forces correlatives té una importància innegable des del punt de vista educatiu. De fet, podem arribar a la conclusió que madurar no es sinó assumir responsabilitats, i que aquest efecte és sense cap mena de dubte un dels objectius que volem assolir amb els estudiants. Volem, per tant, alumnes ciutadans madurs i responsables, i creiem que la forma d'aconseguir-ho és mitjançant la seua participació al centre.

Concretant, volem aconseguir:

- Que la seua presència al centre siga més dinàmica en el sentit que traspasse la mera assistència a les classes, participant més activament en les activitats extra – acadèmiques.
- Que la junta de delegats tinga vida activa amb una seu permanent en la que poder reunir-se.
- Integrar a la nostra vida acadèmica als alumnes amb atencions i/o necessitats especials, per diferents motius, de forma que la seua realitat acadèmica siga la millor possible, però, sense perdre de vista que a la formació professional cal aconseguir les capacitats terminals que marca la normativa per a cada curriculum.
- Aconseguir incrementar l'èxit acadèmic dels nostres alumnes marcant-nos com a objectiu superar el 85% d'alumnes que passen de primer a segon curs i el 90% d'alumnes de segon curs que aconseguen la titulació.
- Aconseguir arribar a l'alumnat de la Universitat per tal de reconduir-lo cap a la Formació Professional, sobre tot els que presenten problemes d'èxit acadèmic.
- Treballar sobre els nostres alumnes de cicles mitjos per tal de fer-los arribar la importància per al seu futur professional que té el preparar la prova d'accés a cicles formatius de grau superior per tal de millorar la seua formació.
- Crear un servei d'atenció i orientació per als alumnes que es matriculen a la modalitat de lliures per tal de facilitar el coneixement d'aquesta prova i que, per tant, la puguem preparar millor.

2d. Estructura física

En quant a l'estructura física del centre, ens plantegem com a objectius generals els següents:

- Mantindre el nivell de pressió actual per tal que l'empresa que tinga la concessió de la neteja del centre compleisca tots els punts del contracte amb la diligència i rigor necessaris.
- Crear al centre un clima que afavoreisca la conservació de les instal·lacions que tenim de forma que es mantinguen en bon estat el major temps possible.
- Treballar per inculcar entre l'alumnat la cultura de la responsabilitat de forma que si algú deteriora alguna instal·lació, contribueisca a la seua reparació.
- Fer un treball permanent de manteniment del centre i les seues instal·lacions, creant un protocol d'actuació que permeta el coneixement immediat de les necessitats existents i pose en marxa el mecanisme més efectiu per tal de solucionar-les. Aquest protocol deu d'enmarcar-se dins del projecte de qualitat amb que cal dotar al centre.

- Previure els problemes d'espai que pot tindre a curt termini la família professional de Comerç i Marketing en quant s'incremente el volúm de matrícula als seus cicles del torn de matí, grau mitjà de Comerç i grau superior de Comerç i Marketing, sobre tot pel que fa als tallers d'escaparatisme, als quals hi haurà que dobar-lis una nova ubicació.

A més a més, de forma més específica, cal destacar dos apartats diferenciats. Per una banda la consecució per a aquest període de la realització del projecte d'ampliació del centre amb la conseguint actualització dels espais a conservar que, a hores d'ara, està enviat a CIEGSA a l'espera de la seua realització. Per altra, les actuacions que cal dur a terme durant el període d'impàs que ha de transcórrer fins aleshores.

Sobre el projecte d'ampliació:

- Resoldre tots els problemes d'espais amb que comptem a l'actualitat.
- Resoldre les deficiències en quant a eliminació de barreres arquitectòniques.
- Renovar el sistema elèctric del centre i d'enllumenat.
- Renovar el sistema de calefacció.
- Resoldre el problema de dimensions de la cafeteria, dotant-la de cuina i magatzem.
- Que els treballs d'ampliació i millora afecten en la mínima mesura possible al desenvolupament diari del centre, sense que tinga que alterar la seua planificació pel que respecta a la docència.
- Actualitzar el conjunt d'estructures i instal·lacions existents, i que es tinguen que mantindre en el temps, de forma que hi haja un canvi bruscat entre els dos espais del nou centre, l'ampliat i l'antic.

Sobre el període intermedi fins a l'execució del projecte d'ampliació:

- Aconseguir de la Conselleria d'Educació una obra menor per tal de actuar sobre el vell taller i ubicar al seu interior un taller i un aula per al cicle superior de Òptica.
- Dotar a la secretaria, sala del professorat i saló d'actes, d'un sistema de refrigeració i calefacció que permeta un correcte ús d'eixos espais.
- Aconseguir un segon laboratori per al cicle formatiu de grau superior de la família de Sanitat.
- Actuar sobre l'espai de la cafeteria per tal d'ampliar-la agafant part del passadís i part del magatzem continu.
- Pintar les escales d'emergència i les vidrieres d'eixes escales per fora, ja que son els espais més deteriorats del centre.
- Mantindre la pintura dels diferents espais, de forma que s'actue sobre les zones que he ho necessiten.
- Renovar la pintura vial de l'aparcament interior del centre.
- Actualitzar els banys de l'alumnat i professorat existents dins de l'edifici.

- Actuar sobre la porta principal d'entrada a l'edifici per tal d'evitar el soroll de tancament i les pèrdues de calories a l'hivern.

2e. Entorn

L'entorn que envolta el centre està prou degradat ja que no està urbanitzat, l'objectiu és aconseguir que l'ajuntament acometa eixa obra que emplaça fins que es duga a terme la ronda nord de la població. Mentre tant anirem treballant per tal d'aconseguir:

- Que hi haja enllumenat públic al llarg de tot el carrer d'accés al centre.
- Millorar el estat de la vorera per a vianants del carrer.
- Aconseguir més zones verdes fora del recinte.
- Fer que l'ajuntament indique convenientment la localització del centre amb senyals indicadores des del carrer Sant Antoni.
- Que l'empresa de neteja vial del municipi passe més vegades pel carrer on es troba la porta del centre.
- Que l'esplanada del solar existent front a l'institut estiga neta de deixalles i escombraries.
- Que els camions que aparquen en el solar d'enfront no passen per davant de la porta del centre.
- Que s'acabe d'asfaltar el tros de carrer que falta fins passar la porta d'entrada al centre.

2f. Noves tecnologies de la informació i la comunicació

Tenint en compte els tres apartats en que s'ha estructurat aquest apartat a l'anàlisi de la situació del centre feta amb anterioritat, cal enumerar els següents objectius:

- En equipament.
 - Que totes les aules del centre tinguen de forma fixa un projector de vídeo i dades connectat permanentment a un ordinador del professor.
 - Instal·lar impressores en les aules que així he ho necessiten, així com a la biblioteca, per tal que el alumnes puguen fer us d'elles.
 - Reclamar a la Conselleria que la línia d'accés a Internet tinga millors prestacions, per tal de cobrir totes les necessitats del centre.
 - Dotar als departaments més nombrosos en quant a membres d'un segon ordinador.
 - Incrementar el nombre d'equips a la sala del professorat i a la biblioteca.
- Manteniment
 - Dotar al centre d'un model àgil i eficaç de manteniment d'equips que impossibilita que algun alumne pugua quedar-se sense servei per problemes tècnics.
 - Crear un catàleg d'hores de manteniment mínim per tal de fer el servei amb efectivitat i intentar aconseguir de l'administració eixa càrrega mínima d'hores.

- Incidir amb l'alumnat de la importància de fer un bon ús dels mitjans de que disposa per tal de prolongar el més possible la seua vida útil i evitar al màxim la proliferació de virus informàtics.
- Informar i conscienciar a l'alumnat de les possibilitats que l'ús de les noves tecnologies té per al seu rendiment acadèmic, així com per a aprofundir en coneixements.
- Aplicacions pròpies
 - Que tot el professorat dispose de la informació necessària per tal de poder aplicar la ferramenta MOODLE a les seues assignatures.
 - Dotar de major agilitat i més amplis continguts a la pàgina web del centre per tal que els alumnes troben un servei el més complet possible.
 - Fer de la pàgina web la principal finestra que mostre al món la realitat i possibilitats del nostre centre, formant part important de la nostra campanya de comunicació.

2g. Actuacions

Amb relació a les actuacions que es desenvolupen, o es poden desenvolupar al centre, cal assenyalar els següents objectius:

→ Pràctiques formatives

- Aconseguir unes pràctiques formatives que s'ajusten més al perfil professional dels nostre alumnat.
- Obtindre, de forma periòdica, informació de l'evolució contractual dels alumnes que aconseguixen treball a través de les FCT.
- Incrementar els nivells d'inserció laboral dels alumnes que es titulen al nostre centre, sobre tot als cicles de grau mitja que son els més baixos.
- Crear una borsa de treball que ajude als nostres ex-alumnes a trobar oportunitats de treball.
- Tindre dades d'inserció laboral en funció de les característiques dels alumnes, sexe, edat i altres, que ens donen la possibilitat de saber la problemàtica específica dels diferents col·lectius per tal de treballar específicament per aquells més necessitats.

→ Alumnat

- Aconseguir major implicació per part dels alumnes en la vida del centre i donar-lis la possibilitat d'aportar suggeriments tant en la pròpia organització com en els problemes que ells detecten.
- Aconseguir que la Junta de delegats siga més dinàmica i autònoma, amb la presa d'iniciatives pròpies.

→ Biblioteca

- Aconseguir un professor de guàrdia de biblioteca durant tot el horari lectiu del centre
- Incrementar notablement els seus fons en relació als estudis propis de l'alumnat.
- Incrementar el seu ús com a lloc d'estudi.
- Incrementar el nombre de préstecs dels alumnes i l'ús dels seus fons al si de la mateixa.

→ **Activitats acadèmiques**

- Millorar els percentatges de promoció de l'alumnat de primer curs a segon, als cicles de grau mitjà.
- Millorar els percentatges de promoció de l'alumnat de primer curs a segon, al cicles de grau superior.
- Millorar els percentatges de promoció de titulació de l'alumnat de segon curs, als cicles de grau mitjà.
- Millorar els percentatges de promoció de titulació de l'alumnat de segon curs, als cicles de grau superior.
- Promoure la potenciació de les llengües estrangeres entre l'alumnat del centre.
- Promoure la preparació de la prova d'accés a grau superior per a alumnes de grau mitjà del nostre centre.

→ **Jornades d'Orientació**

- Dotar-les d'una estructura que garanteixca la seua continuïtat.
- Incrementar el nombre de participants i, sobre tot, incrementar la presència d'orientadors de centres on majoritàriament s'imparteixen estudis de batxillerat.
- Millorar el procés de selecció dels participants a les jornades mitjançant una més estreta col·laboració amb el CEFIRE que s'encarregue de la certificació.
- Millorar la seua difusió a la societat per tal d'aprofitar l'efecte multiplicador d'aquest tipus d'iniciatives.

→ **Jornades de Portes Obertes**

- Incrementar l'oferta de tallers de forma que s'incorporen noves especialitats a l'organització d'aquest tipus d'activitats.
- Incrementar el nombre de centres que participen, així com el nombre d'alumnes als que pugam arribar.
- Millorar la qualitat de les jornades per fer-les cada volta més atractives.
- Millorar la seua difusió a la societat per tal d'aprofitar l'efecte multiplicador d'aquest tipus d'iniciatives.

→ **Comité Medi-Ambiental**

- Creació d'un comitè medi-ambiental que propose pràctiques encaminades a un funcionament sostenible.
- Difondre a la vida quotidiana del centre, a les nostres actuacions diàries, la cultura del respecte per la conservació del medi. La qual cosa implica fer de la sostenibilitat un valor al centre.
- Treballar per l'estalvi energètic.
- Fomentar els usos i costums saludables entre el professorat.

→ **Activitats extra - acadèmiques**

- Potenciar l'activitat de cine fòrum, i que a més a més, tinga lloc en castellà, valencià, anglès i Francés.
- Potenciar la realització de jornades de convivència amb els alumnes, fent-ne especial menció a la necessitat d'integració d'alumnes immigrants.
- Aconseguir una major participació per part de l'alumnat en les activitats de cine fòrum que es programen al centre.
- Incrementar el número d'alumnes que aconseguen fer pràctiques en empreses d'altres països europeus mitjançant el Programa Xarxa fp.
- Aconseguir un protocol d'actuació que anticipe a la eixida dels alumnes el coneixement correcte de les característiques de les pràctiques a realitzar a l'estranger.
- Aconseguir que les pràctiques formatives dels nostres alumnes a l'estranger siguen més llargues i, a més a més, convalidables per les FCT regulades per la Conselleria d'Educació.
- Concloure el projecte MEM i compartir les seues conclusions amb el conjunt del claustre.
- Mantindre al llarg dels anys l'oferta als nostres alumnes de cursos d'habilitats socials.
- Fomentar la realització de xerrades i col·loquis al centre sobre temes d'interès per al nostre alumnat que, per altra banda, complemente la seua formació acadèmica.
- Fomentar la realització de visites a empreses relacionades amb l'activitat professional de les diferents famílies del centre.
- Fer el més pràctic i real possible el desenvolupament dels diferents currículums de les diferents assignatures.
- Fomentar i recolçar la actualització pedagògica del professorat.
- Participar en la realització de la prova d'accés a cicles.
- Afavorir la creació de grups de treball al centre sobre temes relacionats amb la pròpia activitat pedagògica.

→ **Protecció de dades**

- Treballar per la conscienciació de tots els membres de la comunitat educativa de la necessitat de repetir el dret a l'intimitat de les persones a través de l'aplicació en tots els seus termes de la llei de protecció de dades, amb actuacions tals com:
 - La destrucció dels exàmens d'altres anys mitjançant la maquinària adient amb que compta el centre.
 - La no exhibició pública, dins del centre, de dades confidencials de l'alumnat.

→ **Política d'Igualtat**

- Cal iniciar el camí en aquest camp, coneguent, com a primer pas, totes les dades que estiguen a disposició del centre i que tinguen un valor des d'aquest punt de vista.
- Treballar per la conscienciació i la sensibilització de tots en aquest camp.
- Promoure la presència de dones als llocs de responsabilitat del centre.

→ **Foment de l'iniciativa emprenedora**

- Treballar per tal d'afavorir i potenciar entre el nostre alumnat aquesta iniciativa de forma interdisciplinària al conjunt de la nostra comunitat educativa.

2h. Planificació

En aquest apartat, s'exposen una sèrie de projectes que són un objectiu important per si mateixos, però, que al mateix temps engloben una multiplicitat d'objectius secundaris que cal desenvolupar dins del propi projecte. Aquests són els següents:

- Disposar del Pla de Prevenció de Riscos Laborals propis que contemple tots els aspectes relacionats amb la matèria, encara que som conscients de les nostres pròpies limitacions en la matèria i que tan sols podríem aconseguir-ho plenament amb algun tipus de col·laboració externa que, pensem, hauria de vindre de la mà de la Conselleria d'Educació.
- Tindre un Pla de Qualitat Educativa que permeta implantar un sistema de gestió de la qualitat de tal forma que la gestió global del centre pugui estar en condicions de ser certificada conforme al que marquen les normes ISO en aquesta matèria.
- Elaborar un Pla de Comunicació de centre que fassa possible la correcta difusió de la realitat de la formació professional en general, així com de la realitat concreta del nostre centre.
- Tindre un Pla de Normalització Lingüística que camine cap a fer realitat la convivència en pla d'igualtat de les dues llengües oficials a la Comunitat Valenciana.
- Elaborar un Pla d'Acció Tutorial plurianual que tinga una perspectiva a llarg termini i planifiqui en aquest sentit el treball de tutoria al centre.

- Crear un marc d'Interacció Pedagògica que treballa per disminuir el fracàs escolar al centre i en aquest sentit incrementar el nombre d'alumnes que proporcionen de primer a segon curs cada any, així com incrementar el nombre d'alumnes que obtenen la titulació en la que estan matriculats.

3. ESTRATÈGIES

Les estratègies a dur endavant per poder aconseguir els objectius plantejats passen per les següents accions:

3a. Implicar

Les solucions als problemes plantejats, mai no són màgiques. Sempre passen per la col·laboració de tots els components del món educatiu. Es més, de totes aquelles persones i institucions que interaccionen amb el món educatiu.

Moltes vegades, el fet de no solucionar gran part dels problemes que se'ns presenten quotidianament son fruit del desconeixement i de la falta de diàleg. Per tant, cal fer arribar la situació de la problemàtica pròpia del centre a tots els àmbits amb algun tipus de responsabilitat en el tema. Ajuntament, Serveis Territorials d'Educació i Conselleria d'Educació.

Cal una política activa des del centre per explicar i exigir les solucions necessàries, cal projectar a totes les institucions les il·lusions pròpies explicant les seues possibilitats i els seus beneficis per així poder trobar la complicitat i la implicació de tots en el projecte de vertebrar un centre nou diferent.

No obstant això, de vegades cal buscar eixides imaginatives en alguns temes, per tal de, partint dels pocs recursos existents, i amb la implicació i motivació de tots, poder canviar situacions.

Pel que fa a la seguretat de l'edifici, cal intensificar les relacions amb les comissaries de policia existents per explicar la nostra problemàtica i obtenir d'ells la màxima implicació en la solució d'aquest problema.

Així mateix, en quant a la conservació de l'edifici, cal educar a la cura i respecte a tot el material, infraestructura i instal·lacions del centre. Fomentar, donat el cas, la realització de campanyes de neteja que impliquen a tot l'institut i per suposat, estar oberts a les propostes que des de cada departament es puguen fer de cara a la cura del nostre entorn.

3b. Corresponsabilitzar

Part de les solucions també passen per des de dins de la institució "CIPFP Mislata" treballar amb unitat de criteris i plantejaments, col·laborant per tal d'aconseguir uns objectius que han de ser de tots.

Per tant, cal que tots treballar cap al mateix horitzó, i per fer possible aquests plantejaments cal fomentar l'existència d'òrgans de coordinació que proporcionen informació i ajuden a aquesta implicació comuna. En aquest sentit, es planteja la creació i l'impuls del següents òrgans:

- La C.C.P., com a òrgan, a més a més, de corresponsabilització de les decisions importants del centre.
- L'Òrgan de Coordinació de Centre, que estarà format pels membres de la C.C.P., més un representant de Consergeria i un altre de Secretaria.
- La Comissió per l'orientació i l'ocupació, format pel departament de Pràctiques, el d'Orientació, el de FOL i la direcció del centre.
- La Junta de delegats, com a òrgan, a més a més, de debat i aportació d'idees.
- L'equip de Qualitat, format per la direcció del centre, entre dos i tres professors de diferents departaments i un membre del personal d'administració i serveis.

3c. Comunicar

Cal una campanya informativa, basada en l'aplicació de les tècniques de marketing que ens ofereix la tecnologia actual. Cal continuar invertint en imatge, per tal de créixer. Inversió que passa per la confecció de publicitat explicativa dels estudis, les condicions i les perspectives del centre.

A més a més, cal iniciar una ronda de visites als centres educatius i juvenívols dels voltants per explicar de primera mà als gabinets psicopedagògics i a les direccions dels centres el que és el centre integrat públic de formació professional Mislata.

Així mateix cal mantindre relacions cordials de veïnatge en totes les institucions de Mislata, començant amb l'ajuntament, amb el que cal fer un conveni de col·laboració per tal de poder aprofitar les possibilitats que el centre pot oferir al poble de Mislata, així com que l'ajuntament pot oferir al centre.

No cal oblidar les relacions institucionals amb les associacions empresarials i de comerciants, per mantindre una col·laboració permanent en tot allò que ens puga interessar a les dos bandes.

3d. Potenciar la docència

L'actuació al camp de la docència té una sèrie de limitacions estructurals. Ens trobem amb problemes de nivell per part dels alumnes que accedeixen a cursar estudis al nostre centre educatiu; amb problemes de mitjans per a desenvolupar la nostra tasca educativa; amb l'existència del fracàs escolar, etc...

La lluita contra aquests problemes passa per un esforç comú per part del conjunt de la comunitat educativa. Encara que la solució a situacions com la del fracàs escolar és molt complexa i passa fonamentalment per ser capaços de conscienciar als alumnes que son ells i no altres, l'objectiu del procés formatiu.

Davant d'aquestes situacions calen plantejaments concrets que passen per fer de l'institut un centre flexible, viu i obert, que s'adapte a les necessitats i demandes del seu alumnat, oferint-los la millor educació possible, per això, cal motivar al docent per tal que adopte aquest criteri com a propi.

A les programacions de les diferents assignatures cal fomentar el fet de mantindre una constant actualització que deu passar per la revisió continua dels seus continguts,

plantejaments i objectius. Així mateix, és imprescindible la coordinació dins de cada àrea i entre matèries i assignatures amb punts en comú.

També cal recordar que la tasca educativa que té que realitzar el conjunt del professorat ha de mantindre forts lligams amb la realitat soci laboral del mercat de treball i que aquest és molt dinàmic. Per tant cal treballar des de les diferents famílies professionals per a fomentar l'intercanvi d'experiències entre professors, així com el treball de coordinació entre el que imparteixen assignatures semblants o amb característiques comunes. Cal fomentar la col·laboració interdisciplinària que ens pugui permetre racionalitzar i unificar esforços al nostre treball docent. És per això que es proposarà des de la direcció del centre la realització de reunions d'equips educatius amb aquest objectiu específic a l'inici de cada curs acadèmic.

Cal potenciar la coordinació dels equips educatius de cadascun dels cicles formatius fomentant les reunions periòdiques per tal de poder prendre acords comuns de cara a procediments, formes de treball a l'aula i mètodes i criteris d'avaluació, fent que tot l'equip funcione de forma homogènia.

Cal potenciar els departaments com a responsables didàctics a la recerca de les solucions necessàries als problemes quotidians. Les reunions de departament han de ser més dinàmiques i participatives de forma que no represente un tràmit més, davant la reglamentació burocràtica existent, sinó, un lloc de trobada on poder plantejar i resoldre problemàtiques comunes.

3e. Potenciar la tutoria

Una de les tasques més importants per a la bona marxa del procés d'aprenentatge i integració és la labor de tutoria.

La tutoria es una ferramenta necessària, al marge de l'especificitat que pugui haver-ne als cicles formatius, per tal de canalitzar la informació entre l'alumnat i la resta de la comunitat educativa.

Un grup d'alumnes com a col·lectiu precisa rebre i transmetre inquietuts, informacions i iniciatives, les quals, sense els mitjans adients que heu de facilitar pot provocar distorsions en l'activitat natural del centre, així com crear frustració al si del mateix.

3f. Normativitzar

Cal adaptar les normes que regulen la nostra actuació quotidiana a l'aconseguint dels objectius comuns, dins de les nostres possibilitats. En aquest sentit calen dos actuacions importants:

- L'actualització del P. E. C.

El P. E. C. és com la Carta Magna d'un centre educatiu, que guia la tasca de tota la comunitat escolar, la fa singular i serveix per a identificar un centre, que sol ser molt paregut a un altre, però que no és totalment idèntic, perquè els seus components tampoc ho són. Es a dir, identifica els matissos pròpis d'un col·lectiu i situa a qualsevol membre en un marc referencial per a que pugui actuar coherentment, amb el compromís adquirit de la resta del col·lectiu en les diverses circumstàncies de la pràctica quotidiana.

És clar que aquest centre compta des de fa uns anys amb un projecte educatiu de centre propi, elaborat per la comunitat educativa del moment i per a la realitat educativa d'eixe moment. Hui en dia, la realitat del centre és ben diferent. Aquesta nova realitat precisa i reclama un gran treball d'adaptació d'aquest projecte a la nova realitat.

– L'Elaboració d'un nou reglament de règim intern.

En aquest sentit, no sols ha canviat la realitat del nostre centre, sinó, també ha canviat la legislació al respecte. A més a més, comptem amb un Pla de Convivència elaborat des del centre i per al centre que ha de ser la columna vertebradora d'aquest reglament de regim intern.

El nou reglament de regim intern ha d'arreglar dos grans apartats:

- L'organització pràctica de la participació del professorat, alumnat, personal d'administració i serveis i mares i pares.
- Les normes de convivència que afavoreixen les relacions amb el medi humà i material.

Cal ajustar i precisar les normes d'actuació per evitar la inhibició davant actuacions concretes, per donar respostes unitàries i per facilitar recursos en casos d'emergència.

3g. Normalitzar

Cal ressaltar que la normalització lingüística es un procés a través del qual una llengua minoritzada, (aquella que pateix un procés de retrocés dels seus usos en els diferents àmbits com a conseqüència de la interposició d'una altra llengua) pot arribar a totes les situacions socials que fins aleshores eren reservades a la llengua dominant.

Podem dir que una llengua està normalitzada quan ompli tots els àmbits d'ús, tant els formals com els informals.

A més a més de solventar aquesta descompensació històrica junt al compliment d'allò a què ens obliga la normativa actual, és pel que cal treballar en aquesta matèria.

Normalitzar un centre educatiu significa fer possible que el valencià siga una llengua d'ús habitual en totes les activitats. Aconseguir aquesta finalitat suposa una planificació que ha de partir indiscutiblement de l'anàlisi del context existent.

Aquest anàlisi del context és important per tal de, no oblidant l'objectiu, marcar-se etapes realistes, així no cal oblidar que el centre es troba ubicat al municipi de Mislata, municipi de prop de cinquanta mil habitants que es troba pegat al terme de la ciutat de València per l'oest. Dins d'aquesta població tan nombrosa, resulta quasi insignificant el volum de població autòctona. La gran majoria és població vinguda des de tot arreu per tal de treballar a la zona industrial nascuda al voltant de la ciutat i inclús a la pròpia ciutat de València. A més a més és una de les poblacions de la Comunitat Valenciana amb major presència d'immigrants que provenint d'altres països han arribat a Espanya per tal de trobar una millor qualitat de vida.

No cal oblidar, de totes formes, que un procés de normalització lingüística és una tasca col·lectiva i tots hem de tindre l'oportunitat de poder triar lliurement la forma d'expressió que considerem més adequada. Per això, qualsevol plantejament en aquest camp,

sempre ha de passar per augmentar el coneixement i l'ús del valencià tenint com a referència els acords a que sigam capaços d'arribar com a comunitat educativa des dels plans de normalització lingüística que s'elaboren al centre.

En aquest sentit fomentarem la creació de una comisió de normalització que propose accions concretes encaminades a aconseguir aquest fi.

3h. Reconeixement de mèrits.

Sota la premisa que el mèrit més important d'un professional de la docència és la materialització de la mateixa i que aquesta ens és reconeguda a tots des de l'administració mitjançant els respectius salaris individuals i, tenint en compte que els centres públics no tenen capacitat de abonar complements econòmics al capital humà que poseeix, cal tindre en compte que als centres es duen a terme multitud de tasques, treballs i dedicacions que no tenen cap tipus de recompensa material des de cap lloc.

És la nostra voluntat dur a terme una política activa de reconeixement de mèrits, dins de les nostres possibilitats, que de moment es reduïx a la seua publicitat. Fer particeps a aquells que destaquen positivament en la seua dedicació al centre, que el seu esforç es veu i es valora des de la direcció.

3i. Millorar l'atenció als nostres usuaris.

Entenent com a usuaris del centre, tant els agents interns, professorat, alumnat, personal d'administració i serveis, com els externs, famílies, institucions, empreses, etc... cal millorar la imatge que donem com a institució des de tres vessants diferents:

- La informació que es pot obtindre a través de la pàgina web. Aquesta ha d'abastar prou més coses, estar més actualitzada i donar una millor imatge del centre.
- La comunicació amb i desde l'exterior. Cal actualitzar la centraleta de telèfons per tal que les cridades siguen més àgils, tan d'entrada com d'eixida. Sobre tot per evitar la mala imatge que donem quan no s'agafa una cridada telefònica.
- El servei de reprografia. Cal instal·lar algú sistema de reprografia per a l'alumnat de forma que este siga autònom en la realització de les seues fotocòpies.

4. RECURSOS HUMANS I MATERIALS

Els centres educatius estan formats per dos tipus de capital humà, el docent i el no docent. Així mateix, dins d'aquests dos apartats, conviuen funcionaris interins i funcionaris de carrera, i com no, a aquest últim apartat hi ha personal amb destí definitiu al centre i personal sense destí definitiu en aquest centre i que es troba en comissió de servei. Aquest ventall de situacions diferents, cal harmonitzar-la per tal que no pertorbi el seu correcte funcionament.

A més a més, és clar que les persones que treballen a l'institut, pot ser no són les que triaríem si volguérem crear un centre des de zero amb total llibertat d'elecció, però són les que hi ha, i allò més important es poder fer que funcionen com si foren les millors possibles.

Tota actuació en aquest camp, passa per la motivació, el rigor i l'objectivitat, per tal de fer que cadascun dels membres del centre es senten importants per al propi funcionament, aglutinant esforços i voluntats.

4a. Personal no docent

El personal no docent està format per 2 auxiliars i 2 conserges, però, donat que s'oferten classes en doble torn, matí i vesprada, tan sols comptem amb un conserge al torn de matí i un altre al torn de vesprada. A més a més, la situació personal i familiar dels mateixos provoca nombroses faltes d'assistència, justificades totes elles, però, que ens deixen prou a sovint sense cap conserge al centre.

És un objectiu molt important el aconseguir incrementar el nombre de conserges del centre fins a tres.

Tots ells, son personal definitiu al centre. Actualment es troben molt units entre ells i funcionen d'una forma raonablement eficient. No obstant això, tant la consergeria com la secretaria del centre, són el primer punt d'interacció entre el centre i els usuaris del mateix, la seua primera impressió naix d'aquest contacte. Per tant, la seua tasca es té que plantejar de forma que aquesta relació siga el més fluida, amable i professional per transmetre des d'un inici uns paràmetres de qualitat a l'ensenyament que han de ser el primer objectiu de tots els qui hi treballem aquí.

Cal imprimir a les relacions entre el personal no docent i la direcció del centre un talant positiu de col·laboració i enteniment, creant una filosofia de centre mitjançant la qual tots els seus integrants creguen que el perfeccionament del seu treball es bo i beneficiós per a tots.

Cal que assumeixen i participen de l'idea de que un centre on cadascun no fa simplement allò que deu fer, sinó, a més a més, allò que pot fer per millorar el seu rendiment és el que farà d'aquest centre un centre de qualitat.

4b. Personal docent

Pel que respecta al personal docent, en l'actualitat el claustre està format per 64 professors, dels quals només 25 d'ells ho són definitius, la qual cosa és un problema per a la planificació al centre amb perspectives a llarg termini, ja que tots els anys canvia la gran majoria de la seua plantilla.

Cal aconseguir una ratio de prop del 75% del personal de cada família professional amb destinació definitiva al centre, per tal de dotar-lo d'estabilitat en aquest camp.

El personal docent s'ha de comprometre amb el centre, per fer de la seua tasca diària un factor de cohesió on tots participen dels problemes que vagen sorgint en la mesura de les seues possibilitats.

El professorat no pot vindre al centre a complir un horari i donar les seues classes el millor possible. Cal que fasa del seu treball un esforç diari per millorar la qualitat de l'ensenyament.

Cal fomentar la col·laboració, la discussió i l'assumpció de compromisos per part de tots, de forma que, una volta més, la implicació de tots amb l'institut siga una realitat que ens facilite el nostre treball.

4c. Altre personal

La neteja esta concedida a una empresa externa que manté dos treballadores a torn complet, es a dir, que fan les 39 hores setmanals del seu conveni, més una altra treballadora que ve al centre dos dies per tal de completar 7 hores setmanals que té estipulades.

Encara que no formen part de la plantilla del centre, les persones que la integren fan un paper molt important al centre.

Per això cal fer-les participar de la mateixa idea integral de centre, fent vore que la seua tasca diària és una peça més en l'engranatge del funcionament de l'institut. No s'han de sentir com persones alienes al mateix, sinó, ben al contrari com a uns membres més d'aquesta organització.

4d. Estructura organitzativa

L'estructura organitzativa de qualsevol centre d'ensenyament secundari ve definida per la legislació existent. El que cal remarcar, és el fet de que aquesta estructura ha de servir realment per a allò que s'ha dissenyat, distribuint els diferents càrrecs i les diferents funcions en base als resultats obtinguts de la feina desenvolupada.

Cal fugir del fet de que els càrrecs són una forma d'obtenir una reducció horària per adoptar, en canvi, el compromís d'assumir la responsabilitat que comporta i imprimir-li al mateix l'ambició necessària per obtindre els millors resultats possibles.

L'equip directiu ha de funcionar de forma coordinada i unificada. Per tal d'aconseguir-lo, cal mantindre reunions setmanals dels seus integrants per tal d'analitzar i fer el seguiment del marxa del centre, prevenint problemes i plantejant solucions als existents.

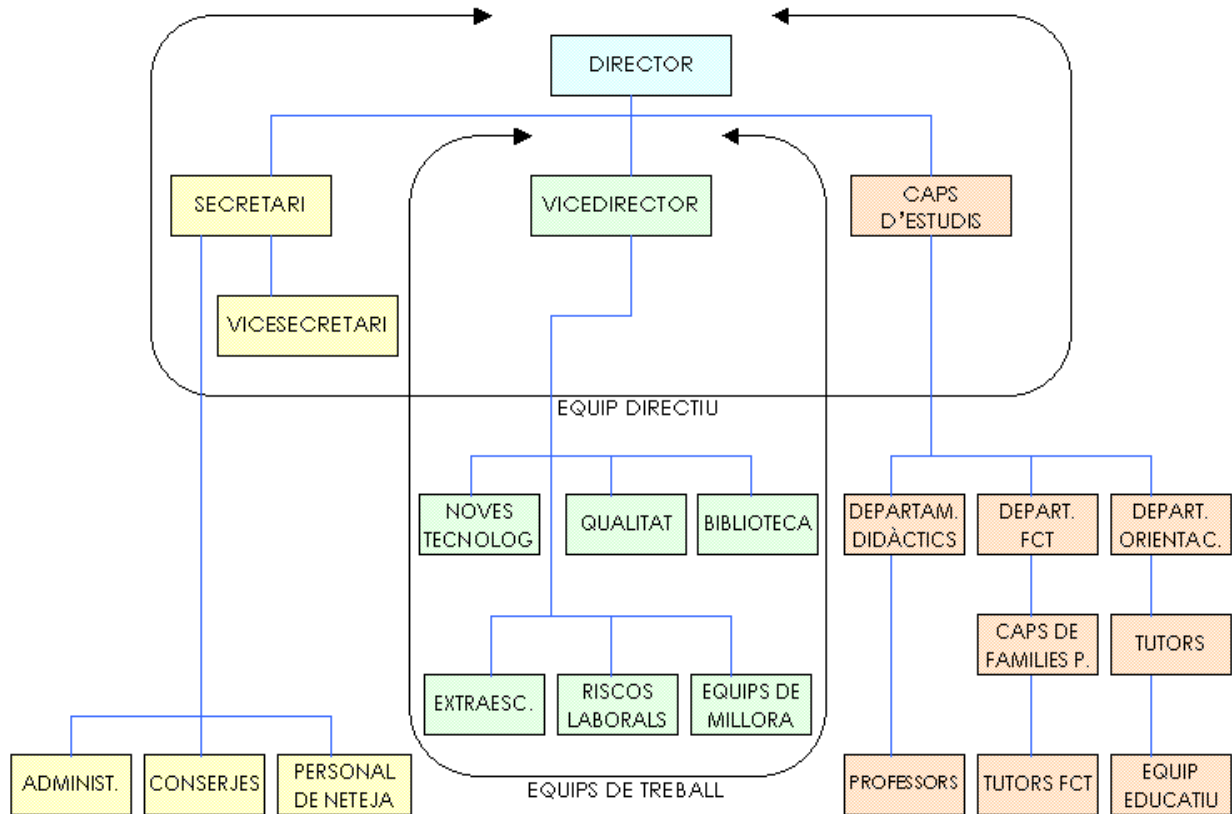
Aquesta reunió ha d'estar programada als horaris dels seus membres des de l'inici del curs i s'ha de considerar com la mínima expressió de la seua coordinació. Cal, no sols funcionar coordinadament, sinó, transmetre aquesta idea als demés.

La comissió de coordinació pedagògica ha de mantindre, així mateix, reunions regulars per tal que aquesta funcione com una extensió de les reunions de la direcció. Involucrant als seus membres en les solucions als problemes del centre.

Cal propiciar la participació de tots i aquesta participació ha de vindre pel camí de compartir informació, consensuar estratègies i debatre alternatives.

Els departaments pedagògics, de la mà dels seus responsables, els i les caps de departament, han de tindre un paper actiu en la tasca dinamitzadora d'aquestos. Ells són els que han de fer que una família professional concreta tinga èxit en la implantació i creixement de la respectiva família professional, trobant en la directiva tot el recolzament necesari.

L'estructura organitzativa del CIPFP Mislata és, a hores d'ara, la que es desprèn de l'organigrama que es reproduex a continuació, tot i entenent que es tracta d'un procés viu que es pot modificar cad any en funció de les noves situacions. Així, cal entendre la no presència de grups de treball ja existents tal i com son els derivats del pla d'autoprotecció de centre, però que estàn pendents d'acabar de concretar.



4e. optimització i millora dels recursos

Cal aconseguir més dotacions de recursos per a les diferents famílies professionals des de la Conselleria d'Educació de la Generalitat València.

Però no basta sols amb aquest compromís per lluitar per més i millors mitjans i ferramentes de treball. A sovint, ens queixem de la falta d'aquestes eines, però, moltes vegades es dona la paradoxa de que no utilitzem en la mesura del que podríem els que tenim. Cal optimitzar els recursos existents, traguent-los el màxim partit possible.

Cal fomentar el coneixement i l'ús dels recursos amb que comptem, de les noves tecnologies i de les seues possibilitats.

Per poder oferir una educació de qualitat, cal fomentar l'actualització del professorat en la utilització de les noves tecnologies, dels nous recursos amb que ens troben i sobre tot, utilitzar-los diàriament a l'aula.

Hem de fugir de comportaments conformistes i lluitar per situar-nos a l'avantguarda al camp de l'ensenyament, per tal d'avançar contínuament al nostre camp professional.

5. AVALUACIÓ DE LA GESTIÓ DIRECTIVA

Ja que la direcció representa una actuació cap a tots el àmbits del centre educatiu referenciat, la gestió directiva ha de ser avaluada per tots els estaments del centre

periòdicament, agafant com a punt d'anàlisi el pla anual elaborat per la direcció, i així poder obtenir la visió que d'ella tenen els demés.

Cal crear els mitjans i les vies per tal de fer efectiva aquesta avaluació cada final de curs, per així poder extraure conclusions de futur amb la intenció de millorar i poder rectificar.

A la fi del període per al que s'ha proposat aquest pla, s'avaluarà de forma global, fent una valoració que servirà de punt de partida per a l'elaboració d'un nou Pla Estratègic.

6. TEMPORALITZACIÓ

Aquest Pla Estratègic s'ha d'aplicar gradualment, per a la qual cosa, una volta aprovat pel Consell Escolar del Centre, es proposarà al mateix un pla anual durant cadascun dels cursos que abarca.

Aquest Pla Anual, concretarà amb el següent curs, i que cada Pla Anual ha de tindre contingut propi, amb la qual cosa, si s'hagueren aconseguit tots els objectius abans de la finalització del període detall el conjunt dels objectius i actuacions de les proposades al Pla que s'han d'executar al curs acadèmic pertinent, ben entesos que els objectius planificats per a un any i no aconseguits continuen establerts, s'haurà de proposar nous objectius que amplien el Pla Estratègic actual.

Per altra banda, el Pla Estratègic s'ha d'adaptar a les noves situacions no previstes en aquest moment i que puguen modificar o condicionar la nostra realitat, plantejant noves actuacions per a aquestes noves situacions.